

Introduktion til Paint Shop Pro 5.0

Paint Shop Pro (PSP) er et billedbehandlingsprogram, som kan bruges til at oprette, redigere og konvertere billeder. I det følgende gennemgås de mest almindelige funktioner.

Hvordan henter jeg et billede ind i PSP?

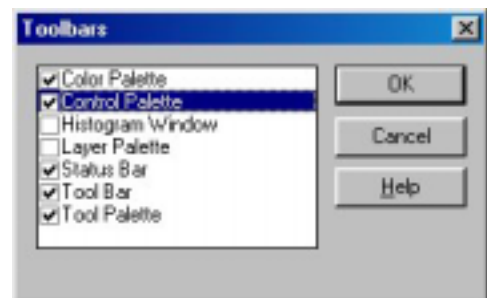
- Hvis du skal åbne et billede, som du kender navn på, kan du bruge *File>Open*.
- Hvis du gerne vil have overblik over alle de billeder, som ligger i en bestemt mappe, kan du bruge *File>Browse* og angive mappen. Derefter dobbelklikker du på det billede, som du gerne vil åbne.
- Hvis billedet foreligger i papirformat, skal du først digitalisere det. Det kræver, at du har en scanner tilsluttet din computer. Vælg *File>Import>TWAIN>Acquire* og følg derefter dit scanningsprograms anvisninger.
- Hvis du vil have et skærbillede fra et eller andet program, trykker du **Alt+PrintScrn** (der sker intet ved det), og derefter går du tilbage til PSP og vælger *Edit>Paste>As new image*.

Hvordan gemmer jeg et billede?

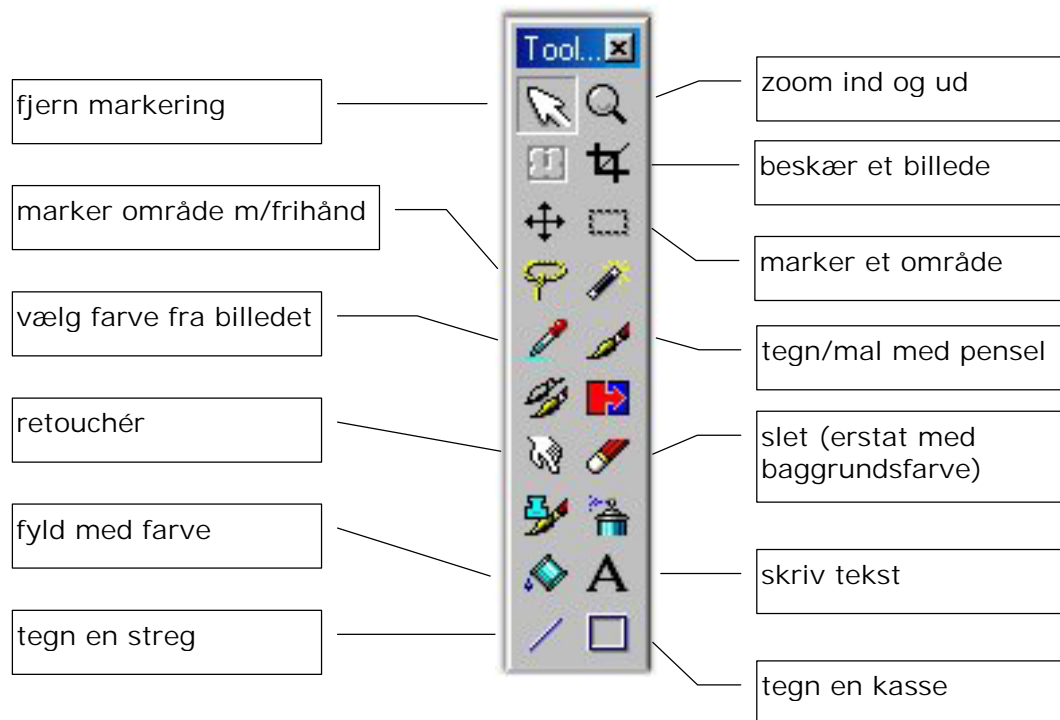
- Når du er færdig med billedbehandlingen, skal du gemme resultatet i en fil. Vælg *File>Save as*.
- Du skal være opmærksom på hvilket filformat, du gemmer dit billede i. Som standard gemmer PSP i sit eget format (psp-format). Hvis man skal bruge billedet i et andet program (f.eks. i et Word-dokument eller på Internettet), er det en god idé at vælge et andet format. De mest gængse formater er følgende:
 - **bmp** : standard i Windows
 - **pct** : standard i Macintosh
 - **tif** : standard i den grafiske branche (høj kvalitet - egnet til tryk)
 - **jpg** : standard på Internettet (24-bits grafik, f.eks. farvefotos)
 - **gif** : standard på Internettet (8-bits grafik, tegninger, logoer...m/få farver)
- Læg mærke til, at internetformaterne **jpg** og **gif** er blevet meget almindelige i alle programmer, fordi de fylder meget mindre end de andre formater.

Hvordan kommer jeg i gang med billedredigering?

- Før du starter, skal du kunne se de forskellige værktøjer, som du har adgang til. Derfor skal du vælge *View>Toolbars* og klikke på de forskellige vinduer, som du gerne vil se på skærmen. De vigtigste vinduer er "Tool palette", som indeholder de forskellige værktøjer, og "Control palette", som viser de aktuelle indstillinger for disse værktøjer.



- Eks.: Når du klikker på pensel-ikonet i "Tool palette", kan du i "Control palette" vælge penseltype, -tykkelse mm.



Vigtigste værktøjer i "tool palette"

Hvordan ændrer jeg størrelsen på et billede?

- I *Image>Resize* kan man vælge mellem forskellige måder at ændre størrelse på:
 - vælg at ændre størrelse i pixels
 - procentmæssig ændring
 - nye mål i tommer eller centimeter (vær opmærksom på, at opløsningen skal forblive uændret).

Vær opmærksom på, at de data du mister ved at gøre et billede mindre, ikke kan genskabes ved at gøre billedet større igen. Hvad er tabt er tabt!



Hvordan fortryder jeg?

- Du har altid mulighed for at fortryde dine handlinger ved at vælge *Edit>Undo* eller taste **Ctrl+Z**.

Hvordan beskærer jeg mit billede?

- Vælg beskæringsværktøjet, markér det område, du gerne vil beholde og dobbeltklik inden for det markerede, hvorved alt andet forsvinder.
- Alternativt kan du vælge markeringsværktøjet, taste **Ctrl+C** (=Copy), og derefter **Ctrl+V** (=Edit>Paste>As new image). Derved får du et nyt beskåret billede, som du kan arbejde videre med uden at "ødelægge" det originale billede.

Hvordan ændrer jeg lys- og kontrastforhold?

- Vælg *Colors>Adjust>Brightness and Contrast*.

Hvordan gør jeg mit billede skarpere eller mere uskarpt?

- Vælg *Image>Sharpen* hhv. *Blur*.

Hvordan kan jeg vende og dreje mit billede?

- Vælg *Image>Rotate* (for at dreje rundt) eller *Mirror* for at spejlvende det.

Hvordan kopierer jeg et udsnit af et billede ind i et andet billede?

- Markér det område du vil kopiere, vælg *Edit>Copy*, aktiver det andet billede ved at klikke på dets titellinie, og vælg derefter *Edit>Paste>As new selection*. Da får du mulighed for at vælge, hvor du gerne vil placere dit udsnit. For at lægge på plads skal du klikke med højre musetast.

Hvordan skriver jeg tekst på mit billede?

- Klik på A-ikonet i "tool palette" og derefter et sted på billedet. Der popper et vindue op, hvor du har mulighed for at vælge skrifttype, -størrelse osv, og derefter skrive teksten i tekstkassen. Når du er færdig, klikker du på OK og du får mulighed for at placere din tekst på billedet. Når du har bestemt dig for placering, skal du højreklikke, hvorved teksten bliver lagt ovenpå billedet. Tekstfarven bestemmes af den forgrundsfarve, som du har valgt.

Hvordan giver jeg mine pensler (eller skriften) en ny farve?

- Dobbeltklik på forgrundsfarveikonet i "Color palette", hvorved du får mulighed for at vælge en farve.
- Du kan også ændre baggrundsfarven.
- Hvis du vil bytte om på for- og baggrundsfarve, kan du dobbeltklikke på pilene.
- Du kan også bruge en farve fra billedet eller fra paletten vha. "Dropper" -værktøjet.



Hvordan ændrer jeg størrelsen på min pensel?

- Markér penslen i værktøjspaletten, og vælg derefter "Brush tip" i "Control palette". Her har du mulighed for at ændre "Size" til det ønskede antal pixels, samt andre indstillinger som gennemsigtighed, hårdhed mfl.

